




JBL PARTYBOX ENCORE ESSENTIAL 2



重要安全說明

對於所有產品：

1. 請僅使用乾燥布條清潔。
2. 請勿堵塞任何通風口。請依據製造商的說明安裝本設備。
3. 請勿在熱源附近安裝本設備，例如散熱器、電熱器、火爐或其他能夠產生熱量的設備（包括放大器）。
4. 請勿讓極化或接地型插頭的安全用途失效。極化插頭具有兩個葉片，其中一個葉片比另一個更寬。接地型插頭具有兩個葉片和第三個接地插腳。其中，寬插片或接地針是用來保障您的安全。若所提供的插頭與您的插座不相符，請要求電工更換為適合的插座。
5. 防止電源線被踩踏或擠壓，尤其是插頭、插座以及它們從設備退出的點處。
6. 僅可使用製造商指定的附件/配件。
7. 只能使用製造商指定的或隨本設備一起售出的活動機櫃、支架、三腳架、托架或檯面。使用推車運送設備時，特別注意推車及設備的平衡，避免其翻倒造成傷害。
8. 在雷電天氣或者長時間不使用時，請拔掉設備插頭。
9. 請將所有的維修工作交給合格的維修人員。設備受到任何形式的損壞都需要維修，例如電源線或插頭受損、液體或異物滲入設備、設備遭受雨淋或受潮、不能正常工作以及被摔碰等情況。
10. 欲完全斷開本設備與交流電源的連接，請從交流電源插座上拔下電源線插頭。
11. 電源線的電源插頭應保持隨時可操作。
12. 本設備僅適用於製造商提供的電源線和/或充電線纜。

警示

觸電危險。不要打開。



產品上的此符號表示產品外殼內存在未絕緣、可能帶來觸電危險的危險電壓。



產品上的此符號表示本指南中載有重要的操作和維護說明。

適用於 5150-5850MHz 內操作的無線電設備

1. 應避免影響附近雷達系統之操作。
2. 高增益指向性天線只得應用於固定式點對點系統。

室內超寬頻系統設備 (5.12.3.2)適用：

“本裝置限室內操作”或類似說明。

器材使用e-label者適用(應於 3 個操作步驟內(含)顯示)：

於包裝盒、使用手冊或說明書載明操作方式。審驗合格標籤或符合性聲明標籤、型號或正體中文警語標示得以螢幕顯示代之。取得審驗證明之低功率射頻器材，非經核准，公司、商號或使用者均不得擅自變更頻率、加大功率或變更原設計之特性及功能。低功率射頻器材之使用不得影響飛航安全及干擾合法通信；經發現有干擾現象時，應立即停用，並改善至無干擾時方得繼續使用。前述合法通信，指依電信管理法規定作業之無線電通信。低功率射頻器材須忍受合法通信或工業、科學及醫療用電波輻射性電機設備之干擾。

本產品符合 RoHS 標準。

本產品符合有關電氣和電子設備危險物質限用的 2011/65/EU 指令及其修正案。

用於帶耳機插孔的裝置

警告/注意事項



請勿長時間大音量使用耳機。

- 為避免聽力受損，請以舒適、適度的音量使用耳機。
- 調低裝置的音量，然後把耳機戴到耳朵上，再逐漸調高音量，直到達到舒適的聆聽音量級別。

適用於包含電池的產品

有關舊電池拆卸、回收和棄置的使用者說明

欲從設備或遙控器中取出電池，請依照擁有者手冊中所述之電池安裝程序相反的步驟進行操作。對於具有內建電池的產品，其中電池使用壽命可達產品的使用壽命，使用者可能無法拆卸電池。在此情況下，循環利用或回收中心將負責拆卸產品和取出電池。如果出於任何原因而有必要更換此類電池，此程序必須由授權服務中心執行。在歐盟和其他地點，將任何電池與生活垃圾一同棄置是非法的。所有電池都必須以環保方式棄置。請聯絡本地的廢物管理官員，瞭解有關以環保方式收集、回收及棄置舊電池的資訊。

警告：

- 若電池更換出錯，可能發生爆炸危險。為降低火災、爆炸或易燃液體/氣體洩漏的風險，請勿拆卸、擠壓、戳破、外部觸點短路、暴露於 60°C (140°F) 以上溫度、日曬或類似的環境，暴露於極低氣壓，或棄置於火或水中。僅使用指定的電池更換。所有電池和蓄電池的「單獨收集」符號如下所示，是一個打叉的帶輪垃圾桶：



警告 - 對於包含鈕扣電池的產品

請勿吞食電池，存在化學灼傷的危險。本產品包含鈕扣電池。若意外吞食鈕扣電池，可能會在短短 2 小時內造成嚴重的內部灼傷並致命。請勿讓兒童接觸新舊電池。如果電池倉不能牢牢閉合，請停止使用本產品並讓其遠離兒童。若您認為電池可能已被吞食或位於身體的任何部位，請立即就醫。

癲癇警告

一些人在觀看閃爍的燈光時可能會出現癲癇發作。

目錄

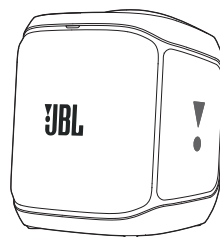
重要安全說明	2	9. 規格	12
1. 簡介	4	10. 疑難排解	12
2. 包裝盒內物品	4	11. 合規性	13
3. 產品概述	5	12. 商標	13
3.1 頂部面板	5		
3.2 後面板	6		
4. 放置	6		
5. 開機	7		
6. 使用您的 PARTYBOX	7		
6.1 藍牙連接	7		
6.2 USB 連接	8		
6.3 音樂控制	8		
6.4 AUX 連接	8		
6.5 用麥克風和/或吉他混音	8		
6.6 給您的行動裝置充電	9		
6.7 更換電池	9		
7. 攜帶您的 PARTYBOX	10		
8. 進階使用	11		
8.1 JBL PartyBox 應用程式	11		
8.2 燈光效果	11		
8.3 多喇叭連接	11		
8.4 原廠重設	11		
8.5 IPX4	11		

1. 簡介

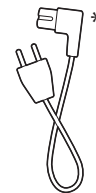
恭喜您購買本產品!本手冊包含有關 **JBL PARTYBOX ENCORE ESSENTIAL 2** 喇叭的資訊。我們建議您花幾分鐘閱讀本手冊,其中描述了產品並包括協助您設定及入門的逐步說明。在使用產品之前,請閱讀並理解所有安全說明。

若您對本產品、其安裝或操作有任何疑問,請聯絡您的零售商或客戶服務部,或造訪網站 www.jbl.com。

2. 包裝盒內物品



①



②



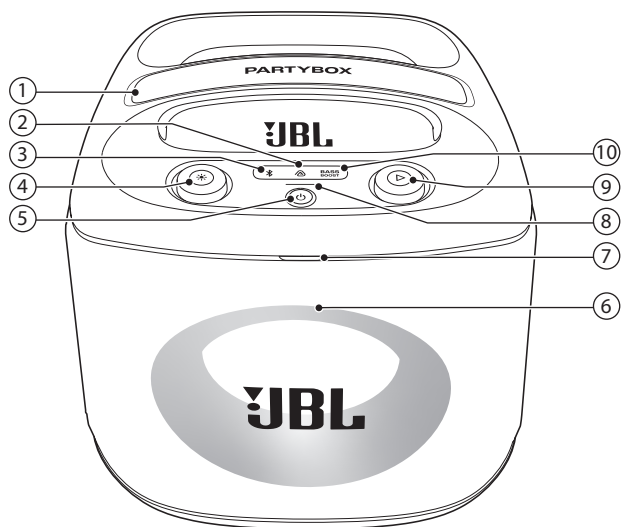
③

- 1) 主機
- 2) 電源線*
- 3) 產品資訊

* 電源線數量和插頭類型因區域而異。

3. 產品概述

3.1 頂部面板



- 1) 把手
- 2)
 - 按下此按鈕連接或斷開多個喇叭。
- 3)
 - 按下此按鈕進入藍牙配對模式。
- 4)
 - 按下此按鈕以開啟或關閉燈光效果。
 - 按住此按鈕 2 秒以上開啟或關閉閃光燈/星光。
 - 順時針/逆時針旋轉可在不同的燈光模式之間切換。

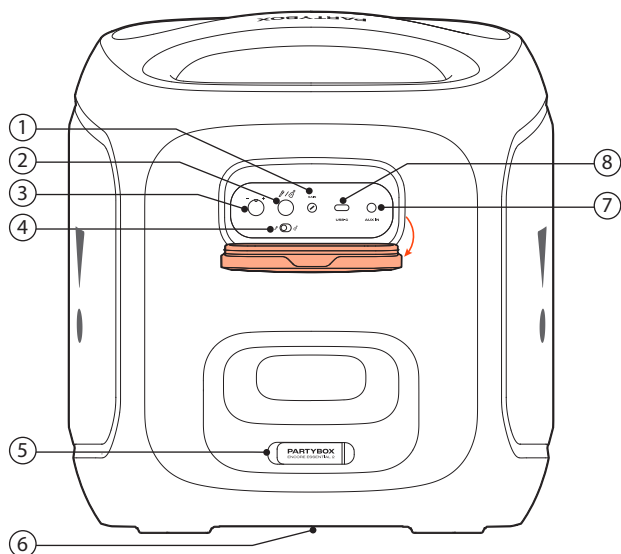
注意：


 - 當喇叭燈開啟時，請勿直視發光部件。
- 5)
 - 開啟或關閉電源。
- 6) LED 環形燈
- 7) 閃光燈
- 8) 電池電量指示燈
- 9)
 - 按一次以播放或暫停播放。
 - 按兩次以跳至下一曲目。
 - 按三次以跳至上一曲目。
 - 順時針/逆時針旋轉可增大/減小主音量。
- 10)
 - 選擇低音電平：電平 1、電平 2 或關閉。

LED 狀態

	<input type="radio"/> 常亮白色	開機
	<input type="radio"/> 暗淡的白色	待機
	<input checked="" type="radio"/> 關閉	關機
	快速閃爍白光	正在配對
	<input type="radio"/> 常亮白色	已連接
	<input checked="" type="radio"/> 關閉	未連接
	<input type="radio"/> 暗淡的白色	低音電平 1
	<input type="radio"/> 常亮白色	低音電平 2
	<input checked="" type="radio"/> 關閉	關閉
	<input type="radio"/> 常亮白色	多喇叭連接已啟用
	<input checked="" type="radio"/> 關閉	多喇叭連接已停用
	閃爍紅光	電池電量低
	閃爍白光	充電中
	<input type="radio"/> 常亮白色	當整個燈帶常亮白色時，喇叭已充滿電。

3.2 後面板



- 1) **GAIN**
 - 調節吉他/麥克風輸入的增益。
- 2) 
 - 連接到吉他/麥克風。
- 3) **吉他/麥克風音量旋鈕**
 - 調節吉他/麥克風(如已連接)的音量。
- 4) **吉他/麥克風來源開關**
- 5) **電源線插口**
 - 連接到電源線。
- 6) **電池倉**
- 7) **AUX IN**
 - 使用 3.5 mm 音訊纜線(未隨附)連接到外部音訊裝置。
- 8) **USB-C**
 - 連接到 USB 儲存裝置。
 - 連接到您的 PC、平板電腦或其他行動裝置。
 - 給您的行動裝置充電。

4. 放置

注意：

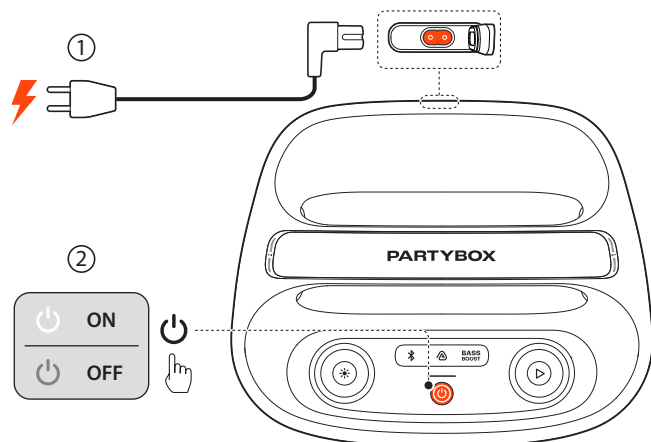
- 請勿坐在或倚靠喇叭或向側面推動喇叭，以免傾翻和可能的損壞。

將喇叭放在平穩的表面上，確保橡膠墊腳朝下。

5. 開機

注意：

- 請僅使用隨附的電源線。
- 您可使用電源線或內建電池作為喇叭的電源。



1. 連接電源線。
 - 如欲使用內建電池，請在給喇叭充電後斷開電源線。
2. 按下 開機。

附註：

- 首次使用前給喇叭充滿電，可延長內建電池的使用壽命。
- 喇叭開機時，您可透過按喇叭上的任意按鈕檢查電池電量。
- 喇叭在閒置 20 分鐘後進入待機模式。您可按下喇叭上的 ，以切換至正常工作。

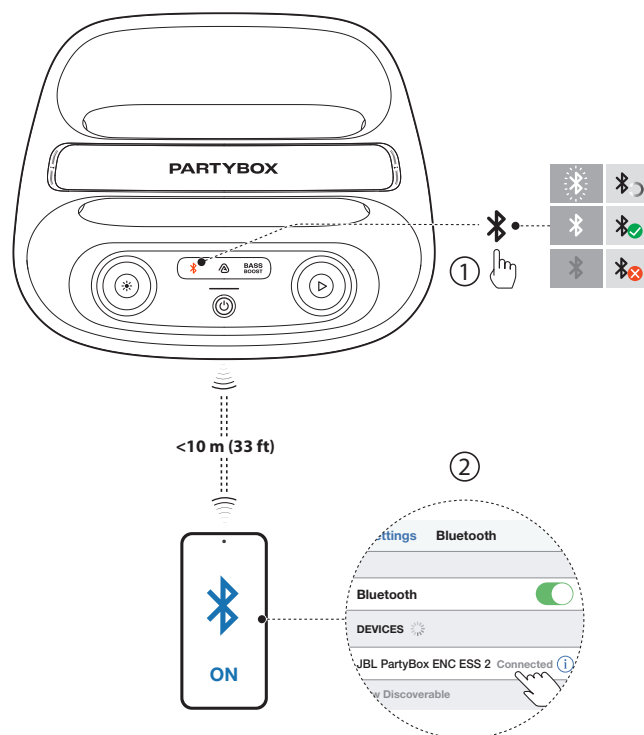
6. 使用您的 PARTYBOX

附註：

- 每次只可播放一個聲音來源。

6.1 藍牙連接

您可將喇叭與已啟用藍牙的智慧型手機或平板電腦結合使用。



1. 按下喇叭上的 ，進入藍牙配對模式。
2. 選擇藍牙裝置上的 **JBL PartyBox ENC ESS 2** 進行連接。
3. 成功連接後，您可將音訊從您的藍牙裝置串流傳輸到此喇叭。

附註：

- 此喇叭支援多點連接。您可配對第二個藍牙裝置而不斷開第一個藍牙裝置。
- 如果在連接到藍牙裝置時需要輸入 PIN 碼，請輸入「0000」。
- 藍牙效能可能受此產品與藍牙裝置之間的距離以及操作環境的影響。

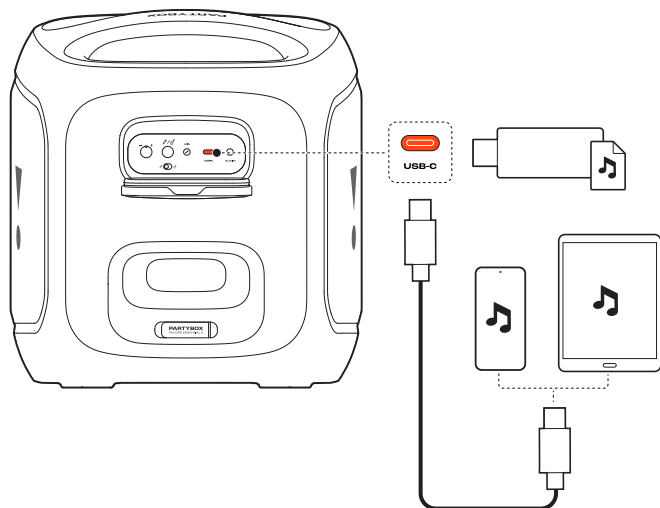
欲終止已啟用藍牙的裝置：

- 關閉此喇叭，或
- 停用裝置上的藍牙。

欲重新連接已啟用藍牙的裝置：

- 下次開啟此喇叭時，會嘗試自動重新連接上次連接的裝置。
- 否則，手動選擇藍牙裝置上的 **JBL PartyBox ENC ESS 2** 進行連接。

6.2 USB 連接



- 將喇叭與 PC、平板電腦或其他行動裝置連接，以進行音訊播放和錄製（僅限麥克風和吉他輸入）。
 - 將包含可播放音訊內容的 USB 儲存裝置插入喇叭的 USB-C 連接埠（不適用於歐洲、中東和非洲地區）。
- 喇叭將自動切換至 USB 來源。
- 將自動開始音訊播放。

提示：

- 喇叭將播放 USB 儲存裝置上的音訊檔案，按字母順序從根資料夾播放到最後一層子資料夾。支援多達 8 層子資料夾。

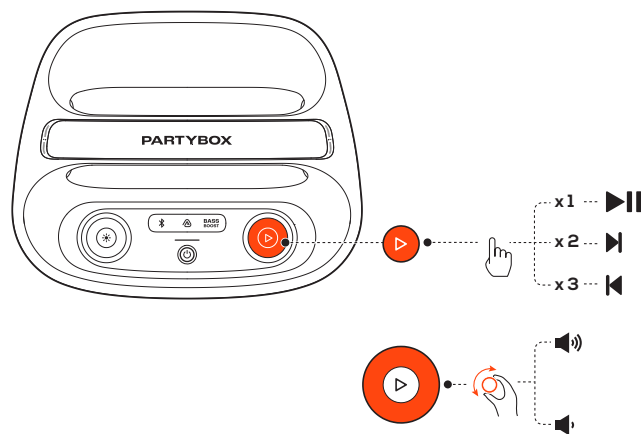
受支援的音訊格式

副檔名	取樣率	位元速率
MP3	44.1/48	32/40/48/56/64/80/96/112/128/160 (kbps)
WAV	44.1/48	128/352.8/384/705.6/768/1411/1536 (kbps)
FLAC	44.1/48	132/163/168/183/271/308/351/402/463/508/514/614/628/661/654/678/694/695/711/737/741/747/751/752/766/768/770/778/781/786/787/789/791/813/817/839/845/853/856/859/866/867/882/885/886/887/890/900/910/911/912/915/916/917/920/921/928/929/936/937/941/944/951/969/970/981/986/990/992/997/999/1001/1005/1012/1015/1017/1019/1020/1021/1033/1034/1036/1040/1041/1048/1053/1057/1085/1123 (kbps)

6.2.1 將音訊錄製到 USB 儲存裝置

1. 同時按住 **⏸** 和 **BASS BOOST** 超過 2 秒以開始錄製（僅限麥克風和吉他輸入）。
 - 錄製開始時，**BASS BOOST** LED 閃爍一次白色。
2. 重複第 1 步以停止錄製。
 - 錄製停止時，**BASS BOOST** LED 閃爍兩次白色。

6.3 音樂控制

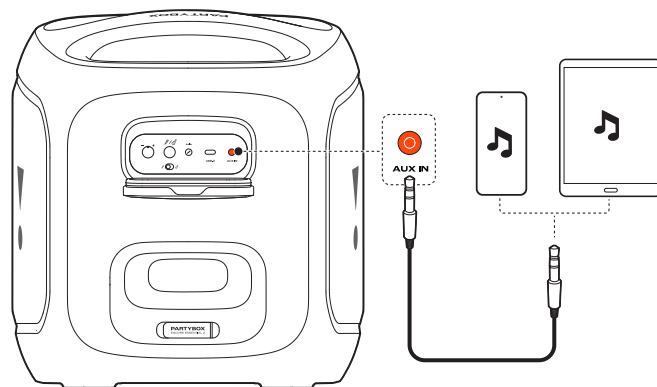


- 按 **▶** 一次以暫停或繼續播放。
- 按 **▶** 兩次以跳至下一曲目。
- 按 **◀** 三次以跳至上一曲目。
- 順時針 / 逆時針旋轉 **▶** 旋鈕可增大/減小主音量。
- 按下 **BASS BOOST** 以選擇低音電平：電平 1、電平 2 或關閉。

附註：

- **AUX** 模式下不提供跳過操作。

6.4 AUX 連接



1. 使用 3.5 mm 音訊纜線（未隨附），將外部音訊裝置連接到喇叭。
2. 從任何其他來源停止播放後，在外部裝置上開始音訊播放。

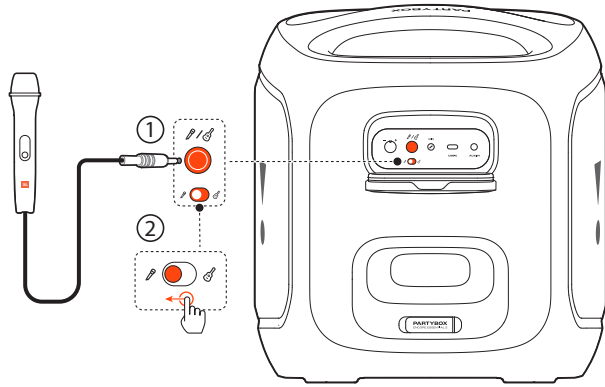
6.5 用麥克風和/或吉他混音

使用麥克風或電吉他（未隨附），您可以將聲音與音訊來源進行混音。

附註：

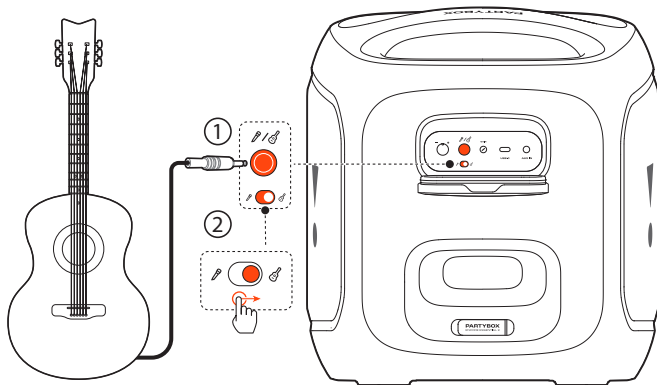
- 在吉他或麥克風連接/斷開連接前，務必將吉他或麥克風的音量調到最小。
- 當不使用吉他或麥克風時，務必斷開它們的連接。

6.5.1 連接麥克風



1. 將麥克風連接至 插口。
2. 將滑塊切換至 位置。

6.5.2 連接吉他

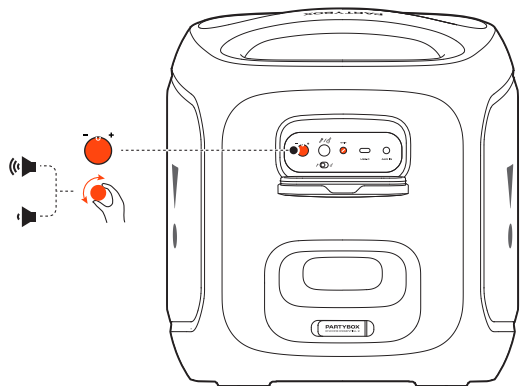


1. 將吉他連接至 插口。
2. 將滑塊切換至 位置。

6.5.3 混音

透過麥克風唱歌或彈吉他。

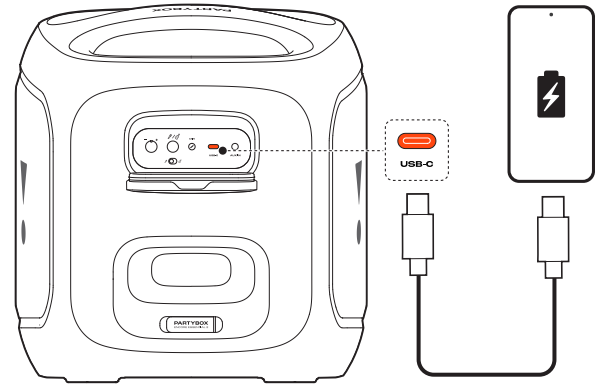
- 欲調節音訊來源的音量，請順時針/逆時針旋轉 旋鈕。
- 欲調節吉他或麥克風的音量或增益，請旋轉對應的音量旋鈕或 **GAIN** 控制鈕。



6.6 給您的行動裝置充電

注意：

- 直到 USB-C 連接埠完全乾燥且清潔後方可連接您的喇叭。

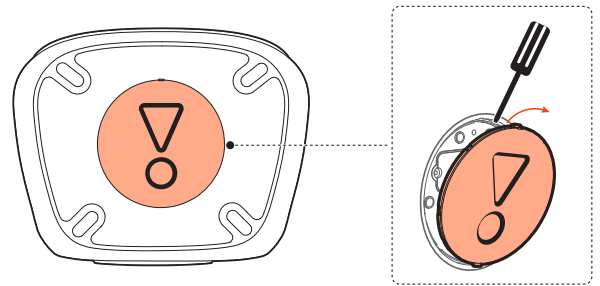


附註：

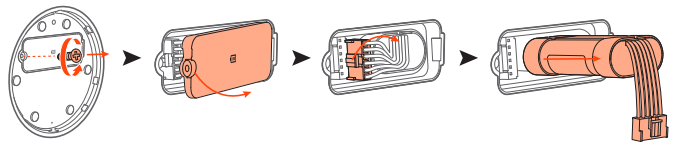
- USB-C 纜線未隨附。

6.7 更換電池

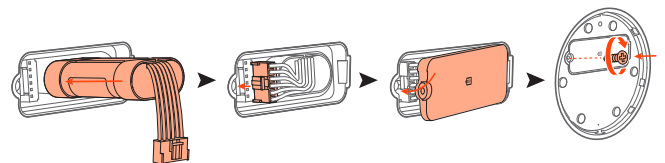
1. 使用螺絲起子打開底部的蓋子。



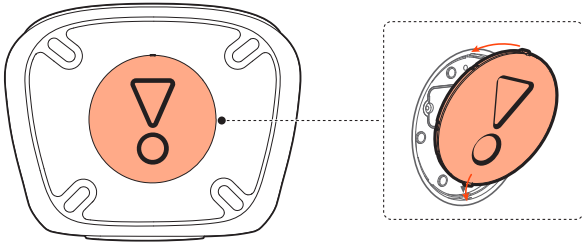
2. 打開電池倉，然後取出舊電池。



3. 如圖所示，插入同類型的新電池，然後合上電池蓋。



4. 合上底蓋。



附註：

- 使用者可以在 JBL 客服中心購買更換用電池。

7. 攜帶您的 PARTYBOX

注意：

- 在攜帶喇叭之前，確保所有電線均已斷開。
- 為避免人身傷害及/或財產損失，請在攜帶時握牢產品。

握緊把手頂部以攜帶喇叭。

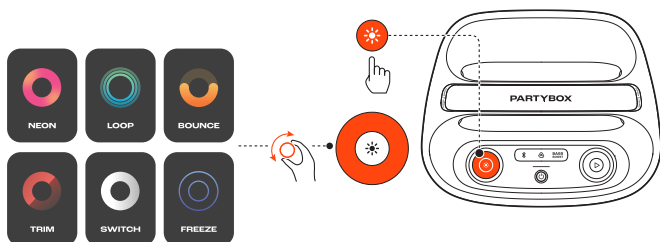
8. 進階使用

8.1 JBL PartyBox 應用程式



下載 JBL PartyBox 應用程式並安裝，以更充分利用產品。

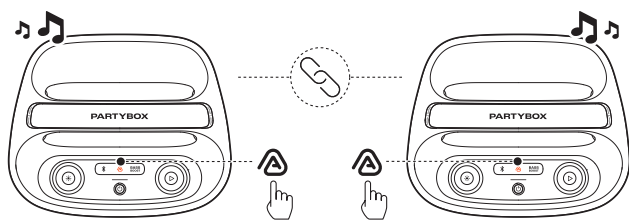
8.2 燈光效果



- 按下 ✨ 以開啟或關閉燈光效果。
- 按住 ✨ 2 秒以上開啟或關閉閃光燈/星光。
- 順時針/逆時針旋轉旋鈕可在不同的燈光模式之間切換：NEON、LOOP、BOUNCE、TRIM、SWITCH 或 FREEZE。

8.3 多喇叭連接

您可連接多個 PartyBox 喇叭，以增強音營造派對氛圍。



按兩個喇叭上的 .


要斷開連接：

關機或按任一喇叭上的 .

提示：

- 依預設，連接到藍牙裝置的喇叭將用作主喇叭。

8.4 原廠重設

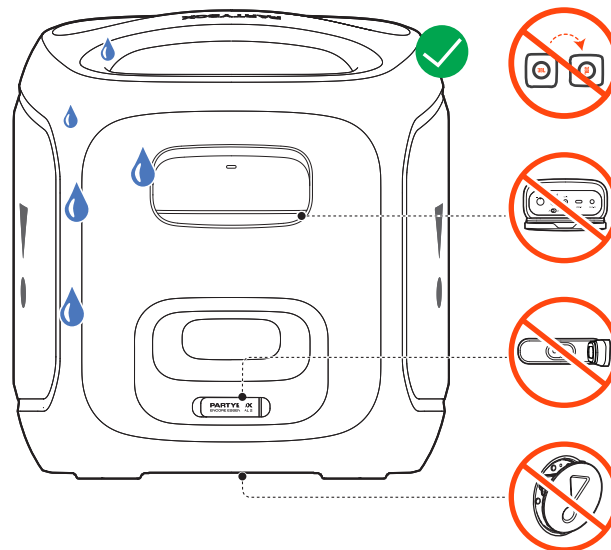
欲還原出廠設定值，請按住 ✨ 和  10 秒以上。

8.5 IPX4

注意：

- 使連接埠始終保持乾燥，然後再連接電源線。
- 為防濺水，務必使防護蓋牢牢閉合。

喇叭達到 IPX4 防濺水等級。



9. 規格

- 轉換器：1 個 135 mm (5.25") 低音喇叭，
2 個 20 mm (0.75") 圓頂高音喇叭
- 輸出功率：100 W RMS (IEC60268)
- 電源輸入：100 - 240 V ~50/60 Hz
- 頻率回應：40 Hz - 20 kHz (-6 dB)
- 雜訊比：> 80 dB
- 電池類型：鋰離子聚合物 34 Wh (7.2 V / 4722 mAh)
- 電池充電時間：< 3.5 小時 (喇叭關閉模式)
- 音樂播放時間：長達 15 小時 (視音量和音訊內容而異)
- USB 檔案格式 (不適用於歐洲、中東和非洲地區)：
.MP3、.WAV、.FLAC
- USB 充電輸出：11 V / 2 A (最大) (喇叭關閉模式)
- 線纜長度：2.0 m / 6.6 ft
- Bluetooth® 版本：5.4
- Bluetooth® 設定檔：
A2DP V1.4、AVRCP V1.6 (SW)、TMAP1.0、PBP1.0
- Bluetooth® 發射機頻率範圍：2.4 GHz ~ 2.4835 GHz
- Bluetooth® 發射機功率：≤ 15 dBm (EIRP)
- Bluetooth® 發射機調變：GFSK、π/4 DQPSK、8DPSK
- 產品尺寸 (寬 x 高 x 深)：
319.5 mm x 342 mm x 260.4 mm / 12.58" x 13.46" x 10.25"
- 淨重：6.2 kg / 13.67 lbs
- 包裝尺寸 (寬 x 高 x 深)：
400 mm x 365 mm x 350 mm / 15.75" x 14.37" x 13.78"
- 總重量：8.25 kg / 18.19 lbs

10. 疑難排解

注意：

- 切勿嘗試自行修理本產品。若您在使用本產品時遇到任何問題，請在請求服務之前檢查以下幾點。

系統

喇叭不能開啟。

- 確保喇叭電池未耗盡電量。如果電池電量已耗盡，請使用電源線。

一些按鈕/旋鈕沒有回應

- 產品可能處於演示模式。在演示模式下，一些按鈕將被停用。在連接電源線的情況下，同時按住 **✳** 和 **▶** 10 秒以上可退出。
- 頂部面板可能被鎖定。在此情況下，頂部面板上除了 **⏻** 以外的所有按鈕/旋鈕都將被停用。存取 JBL PartyBox 應用程式以將其解鎖。

聲音

喇叭無聲音發出。

- 確保喇叭已開機。
- 調節音量。
- 確保聲音來源已啟動且未靜音。

藍牙

裝置無法與喇叭連接。

- 確保裝置的藍牙功能已啟用。
- 喇叭已與另一個藍牙裝置連接。按住喇叭上的 **✳** 10 秒以上斷開連接並與新裝置配對。

所連接之藍牙裝置的音質不佳

- 藍牙接收效果不佳。將裝置移動到靠近喇叭的位置，或者移除裝置和喇叭之間的任何障礙物。

11. 合規性

此產品符合歐盟能源法規。

藍牙連接模式

此產品專用於透過藍牙連接串流傳輸音樂。消費者可以將藍牙音訊串流傳輸至喇叭。當產品透過藍牙進行連接時，藍牙連接必須始終保持使用中狀態，以確保正常運行。

產品將在 20 分鐘無操作後進入休眠模式（網路待機）。休眠模式下的功耗低於 2.0 瓦，此後可透過藍牙連接重新啟動。

其他模式

產品將在 20 分鐘無操作後進入待機模式。待機模式下的功耗少於 0.5 瓦。

12. 商標



The Bluetooth® word mark and logos are registered trademarks owned by Bluetooth SIG, Inc. and any use of such marks by HARMAN International Industries, Incorporated is under license. Other trademarks and trade names are those of their respective owners.



HARMAN International Industries,
Incorporated 8500 Balboa Boulevard,
Northridge, CA 91329 USA
www.jbl.com

© 2025 HARMAN International Industries, Incorporated.
保留一切權利。

JBL 是 HARMAN International Industries, Incorporated 在美國和/或其他國家/地區註冊的商標。功能、規格和外觀如有變更，恕不另行通知。